



# Manuel d'utilisation (16.02.2012)

## Introduction

**ZAPPITI** est une application logicielle PC développée par HD LAND permettant de générer des jaquettes pour les lecteurs multimédia Dune HD. Zappiti est compatible avec toute la gamme de lecteurs Dune HD.

Zappiti est un système de Jukebox dédié aux lecteurs multimédia Dune HD. Le principe de fonctionnement est le suivant : vous téléchargez le logiciel Zappiti sur votre ordinateur PC (ou un mac avec émulateur PC) et vous indiquez où se trouvent vos fichiers de films et séries TV dématérialisés. Le logiciel Zappiti va ensuite analyser les fichiers et récupérer automatiquement les Jaquettes (posters) et informations diverses via des bases de données Internet en fonction du nom du fichier. Zappiti est capable également de trier automatiquement les films dans des catégories. Une fois ce travail terminé, Zappiti va ensuite exporter une interface autonome sur le disque dur qui sera utilisé sur votre lecteur Dune (ou un serveur NAS en réseau).

**ATTENTION ! La fonction d'export Dune est réservée aux utilisateurs ayant acheté leur lecteur Dune chez l'un des [revendeurs Dune HD certifiés Zappiti](#). Néanmoins, l'export iTunes (pour iPhone, iPad et iPod touch est accessible à tous. Pour les questions relatives à l'utilisation de l'app Zappiti pour iPhone, veuillez consulter la rubrique dédiée. Pour l'enregistrement de Zappiti, veuillez consulter le paragraphe « Exportation ».**

### **Principe général de fonctionnement :**

1. Organiser et renommer les fichiers en prenant soin de séparer les films et les séries TV.
  2. Connecter le disque dur de votre Dune (ou votre NAS) à votre ordinateur.
  2. Installer et lancer l'application Zappiti sur votre PC.
  3. Configurer Zappiti en utilisant l'assistant de configuration.
  4. Cliquer sur « Scanner » (affichage de la liste de vos films).
  5. Cliquer sur « Scraper tout » (récupération de jaquettes).
  6. Cliquer sur « Export Dune » (export de l'interface Zappiti).
  7. Débrancher le disque dur et le connecter sur la Dune.
  8. Sur la Dune, cliquer sur l'icône du disque dur puis sur le dossier « \_Zappiti »
- Zappiti est lancé ! Il n'est pas nécessaire d'avoir une connexion réseau sur la Dune pour faire fonctionner le système de jaquettes sur la Dune. Zappiti est totalement autonome.

**Note : dans le cas d'une utilisation évoluée avec l'application pour iPhone/iPad, veuillez suivre la procédure indiquée sur le site officiel (onglet « iPhone »).**

**Principales fonctionnalités :**

- Scan automatique des fichiers
- Récupération automatique des Jaquettes et infos des films et séries
- Possibilité de changer les Jaquettes et d'éditer les infos manuellement
- Possibilité d'utiliser plusieurs disques durs ou plusieurs disques réseaux (NAS)
- Multi-langues
- Choix par ordre alphabétique / catégorie
- Groupes de films
- Simple d'utilisation
- Application iPhone / iPad en option (payante) avec moteur de recherche et télécommande virtuelle

**Pré-requis**

Pour pouvoir utiliser Zappiti, vous devez impérativement avoir au minimum le firmware Dune version « 100413\_1555 ». Vous trouverez les mises à jour firmware ici : <http://dune-hd.com/firmware>. Vous devez également disposer d'un PC ou à défaut d'un MAC avec un émulateur PC installé tel que « Parallels Desktop ». **Il est également nécessaire d'avoir une connexion Internet.** Attention ! Zappiti prend beaucoup de ressources Internet. Il est donc impératif de quitter toutes les applications Internet et en particulier les logiciels de partage ou de téléchargement de fichiers tels que BitTorrent ou NewsGroups qui prennent généralement beaucoup trop de bande passante pour en laisser suffisamment à Zappiti. Si vous ne respectez pas ces conditions, il est fort probable que vous rencontrerez de forts ralentissements.

Enfin, le dossier Utilisateur ainsi que tous ses sous-dossiers doivent être configurés en « Lecture / écriture » dans Windows. Pour vérifier cela, cliquez-droit sur le dossier portant le nom de votre utilisateur et sélectionnez l'option « Propriétés ». Dans l'onglet « Général », la case « Lecture seule » doit être décochée. Si ce n'est pas le cas, décochez-là et cliquez sur le bouton Appliquer. Patientez jusqu'à la fin de l'opération puis cliquez sur le bouton « OK » pour refermer la fenêtre.

**IMPORTANT ! Organisation des fichiers**

Tous vos fichiers films et séries TV doivent être placés dans 2 dossiers distincts : les films d'un côté et les séries TV de l'autre. Vos films doivent être placés dans un dossier nommé « Films » et vos séries TV doivent être placées dans un dossier nommé « Series ». Nous vous recommandons également de n'utiliser qu'un seul dossier film afin de faciliter la configuration. Dans le ou les dossiers films, tous vos fichiers peuvent être placés en vrac mais il vous est permis d'utiliser des sous-dossiers.

Néanmoins, nous vous recommandons de ne pas utiliser de sous-dossiers. Evitez également de nommer vos dossiers « \_Films » et « \_Series ». Le caractère « \_ » est en effet réservé au dossier d'accès à Zappiti. Le dossier d'accès à Zappiti utilise le caractère « \_ » afin d'être affiché en premier dans la liste des fichiers. Cela permet d'éviter d'avoir à défiler plusieurs pages dans le cas où le disque dur contiendrait beaucoup de fichiers ou dossiers au premier niveau (racine).

## Nommage des fichiers

**FILMS** : Idéalement, les fichiers doivent être correctement nommés avec uniquement le titre du film (en anglais ou en français). Il est indispensable de bien séparer les mots. Les espaces et les majuscules sont autorisés. Les autres caractères spéciaux sont à éviter. Les caractères de type point, trait d'union ou underscore sont autorisés. Vous pouvez ajouter la date de la sortie du film à la fin du nom afin d'améliorer la recherche. Ex. : « The.Green.Horse.1978.mkv » ou « The Green Horse 1978.mkv ». *Si un film n'est pas trouvé, veuillez vous reporter au paragraphe « Film non trouvé », situé plus loin dans ce manuel.*

**Attention !** Dans le cas de Blu-ray sauvegardés en structure de dossiers, il est impératif d'avoir la structure complète pour un fonctionnement normal. Votre dossier principal doit être nommé avec le titre de votre film. A l'intérieur de ce dossier doivent se trouver les dossiers BDMV et CERTIFICATE. Dans le cas de DVD sauvegardés en structures de dossiers, il est impératif d'avoir la structure complète pour un fonctionnement normal. Votre dossier principal doit être nommé avec le titre de votre film. A l'intérieur de ce dossier doit se trouver un dossier VIDEO\_TS.

**SERIES TV** : Pour les séries, les fichiers doivent être placés dans un dossier portant le nom de la série. Il est important de bien respecter le nom exact de la série dans sa **version américaine** (ceci ne concerne que les séries TV). Par exemple, la série 24 Heures Chrono devra être nommée « 24 », qui est le **titre original américain** de la série. Autre exemple, la série Docteur House devra idéalement être nommée « House ». *Si une série TV n'est pas trouvée, veuillez vous reporter au paragraphe « Série TV non trouvée », situé plus loin dans ce manuel.*

Les fichiers des épisodes doivent être nommés de la manière suivante : "nomserie s01 e01". Le « s » correspond à « saison » tandis que le « e » correspond à « épisode ». Pour les numéros des épisodes de 1 à 9, il est recommandé de mettre le chiffre « 0 » devant le numéro de l'épisode. Pour les épisodes de 10 et plus, cet ajout n'est pas nécessaire. Bien que la nomenclature décrite ci-dessus soit la plus efficace, il est aussi possible d'utiliser les types suivants : s1e2, s01e02, 2x01, 01x03, s01.e03.

## Installation

L'application est proposée en libre téléchargement sur le site officiel Zappiti à l'adresse suivante : [www.zappiti.com](http://www.zappiti.com). Depuis la version 2.3.1099.0, la fonction d'export Dune est réservée aux utilisateurs ayant acheté leur lecteur Dune chez l'un des [revendeurs Dune HD certifiés Zappiti](#). Néanmoins, l'export iTunes (pour iPhone, iPad et iPod touch est accessible à tous. Pour les questions relatives à l'utilisation de l'app Zappiti pour iPhone, veuillez consulter la rubrique dédiée.

Une fois le téléchargement du fichier d'installation terminé, double-cliquez sur le fichier « Zappiti.exe ». Suivez les indications indiquées à l'écran et patientez pendant le chargement de l'installation. Une fois l'installation terminée, l'application Zappiti se lance automatiquement. Attention, il peut parfois arriver que Zappiti soit caché par une fenêtre d'une application tierce.

Par défaut, Zappiti s'installe dans le dossier suivant : « C:\Program Files (x86)\HDLand\Zappiti ».

Une fois le programme lancé, cliquez sur le bouton « Configuration ». En haut de la fenêtre affichée se trouve le champ Dossier de Configuration. Vous n'avez pas besoin de paramétrer ce champ sauf si vous ne souhaitez pas que la base de données de Zappiti soit stockée sur le disque « C : ». Cela peut-être aussi utile pour créer plusieurs bases de données et passer de l'une à l'autre (fonctionnalité avancée).

C'est également à cet emplacement que se situe le fichier « log.txt » qui peut être utile pour les utilisateurs ayant installé les versions beta et participant à l'aide à la correction de bugs. Pour plus d'information, veuillez consulter la plateforme de développement : <http://zappiti.ekioo.com/>. Par défaut, le chemin d'accès est le suivant :

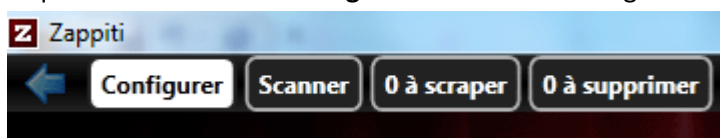
« C:\Utilisateurs\Votre nom d'utilisateur\AppData\Local\Zappiti »

Attention, certaines versions de Windows peuvent proposer « Users » à la place d' « Utilisateurs ».

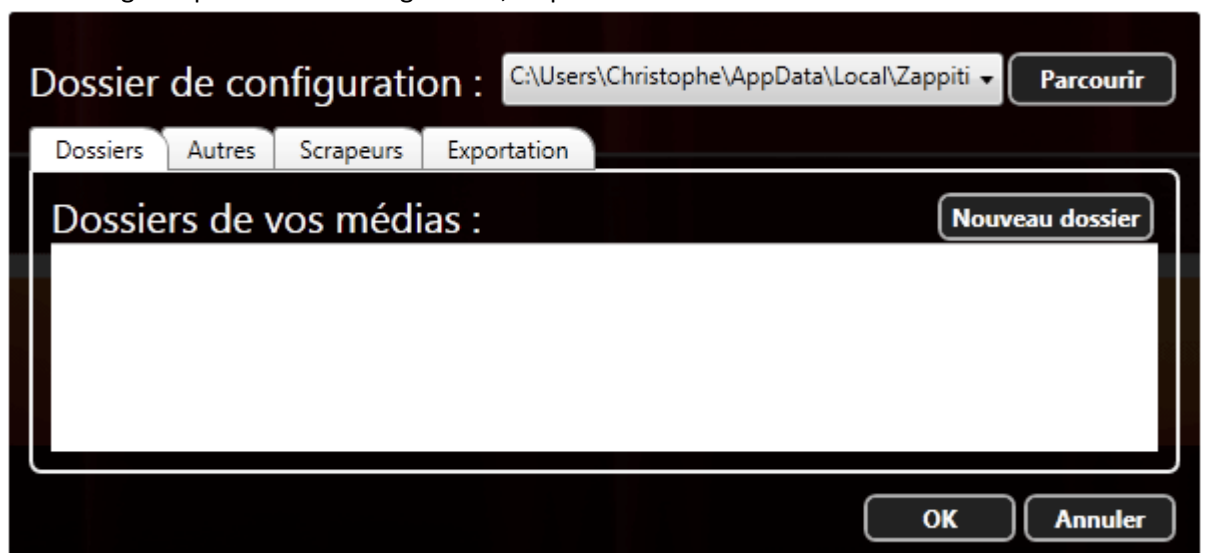
### Procédure de configuration

Lors du premier démarrage de Zappiti, au lancement, le panneau de configuration rapide se lance automatiquement. Dans ce cas, veuillez passer directement à l'étape 3.

1. Cliquez sur le bouton « **Configurer** » situé en haut à gauche de l'interface Zappiti.



2. A l'affichage du panneau de configuration, cliquez sur le bouton « Nouveau dossier ».



Le dossier de configuration est renseigné par défaut. Il n'est pas nécessaire de le modifier.



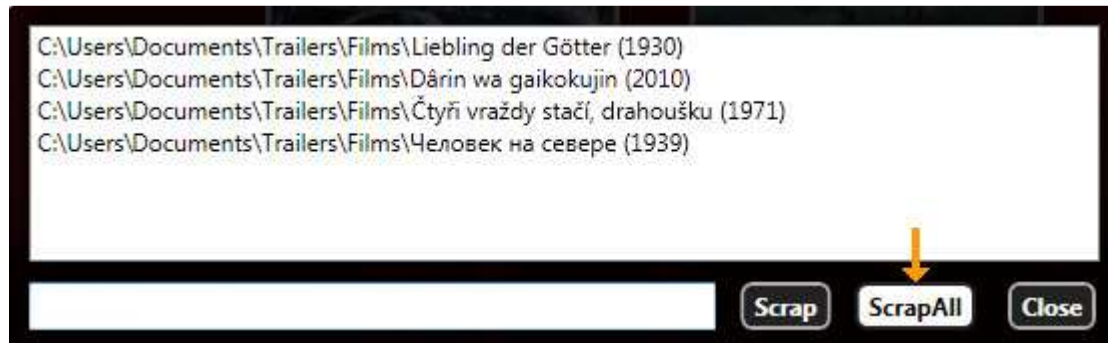
3. Suivez les instructions affichées à l'écran.

Les onglets « Autres », « Scrapeurs » et « Exportation » sont des réglages avancés destinés uniquement aux utilisateurs expérimentés. Nous vous recommandons dans un premier temps de ne pas les utiliser.

## Recherche de données (scan)



Cliquez sur le bouton « scan » situé en haut à gauche de l'interface graphique. Zappiti va vérifier le nombre de fichiers à examiner et indiquera le nombre total de fichiers à scanner. Cliquez ensuite sur le bouton « ... à scraper » (le bouton est précédé du nombre de fichiers trouvés). Une fenêtre va s'afficher avec la liste des fichiers trouvés. En bas de la fenêtre, cliquez sur le bouton « scrap all ».



Veuillez patienter pendant la procédure de récupération de données. Un indicateur en haut de l'écran affiche les informations de téléchargement de données. Si la récupération de données est trop lente, redémarrez votre ordinateur et ne lancez aucun autre logiciel que Zappiti.

## Choix de film/série

Si vos fichiers sont correctement nommés, dans la plupart des cas, Zappiti va trouver automatiquement les informations. Mais dans certains cas, lorsque Zappiti a un doute comme dans le cas où le film a plusieurs occurrences, le logiciel affiche une fenêtre afin de laisser le choix à l'utilisateur. Il suffit de cliquer sur la version du film correspondante (une information de date de sortie du film vous y aidera) afin d'être certain que le film soit le bon. Afin d'améliorer les résultats d'indexation automatique, vous pouvez rajouter la date du film entre parenthèses à la fin du nom du fichier. Par exemple « Nom du film (1988) ».

Si le nom de votre fichier vidéo ne correspond à aucun film ou série dans les bases de données que Zappiti utilise, il est possible de modifier le nom de recherche sans avoir à modifier physiquement le nom du fichier dans Windows. Pour cela, sélectionnez le fichier réticent dans la liste et utilisez le champ situé en bas de la fenêtre pour modifier le titre du film (ou série) recherché. Par exemple, vous ne parvenez pas à trouver les infos pour un fichier intitulé « Mon Film 2.mkv ? C'est simplement parce que Zappiti ne sait pas déceler les suites. Tapez alors simplement « Mon Film » dans le champ de recherche, puis cliquez sur le bouton « Scrap ». Zappiti vous proposera alors une liste de films et il vous suffira de choisir la bonne version soit par exemple « Mon Film : Volume 2 (2003) ».



En haut de l'interface, il est possible de visualiser le nombre de tâches effectuées et leur nombre total.

**Téléchargement d'images en cours : 8/9**

Pendant la récupération automatique des données, il est possible de naviguer dans Zappiti. Néanmoins, il est recommandé de ne pas actionner l'un des boutons situés dans la barre de tâche de Zappiti (bande supérieure).

Une fois toutes les tâches finalisées (disparition de l'indication des tâches dans la barre supérieure de Zappiti), il est possible de modifier les infos et les images des films et des séries.

### **Film non trouvé**

Vérifiez bien l'orthographe du film et respectez sa nomenclature à la lettre (en français ou en anglais) Vérifiez également que les espaces ou les traits d'union sont correctement indiqués.

Si néanmoins l'un de vos films n'est pas trouvé du tout, il existe une solution. Allez sur Internet et cherchez-le sur le site TMDb (<http://www.themoviedb.org/>). Tapez le nom du film dans le moteur de recherche et cliquez sur le film correspondant dans les résultats affichés. Sur la fiche du film, copiez le titre du film et collez-le dans la fenêtre de scrape Zappiti.

Si l'un de vos films n'est pas trouvé y compris dans le site TMDb, il se peut qu'il ne soit référencé qu'en anglais voire pas du tout. Dans le cas où la fiche du film n'existe qu'en anglais, il est possible de renseigner la fiche du film en Français. Pour se faire, il suffit de vous inscrire sur le site TMDb. Vous pourrez ainsi soit compléter des fiches existantes, soit les traduire en français, soit les créer de toute pièce si elles n'existent dans aucune langue. Vous pourrez aussi compléter les informations comme la date de sortie du film et rajouter des posters ou des « fanarts ».

### **Série TV non trouvée**

Vérifiez bien l'orthographe de la série TV et respectez sa nomenclature américaine à la lettre. Vérifiez également que les espaces ou les traits d'union sont correctement indiqués. Si vous devez indiquer la date de sortie, indiquez-la entre parenthèses.

Si néanmoins l'une de vos séries n'est pas trouvée du tout, il existe une solution. Allez sur Internet et cherchez-le sur le site TVDb (<http://thetvdb.com>). Tapez le nom de la série TV dans le moteur de recherche. Dans les résultats affichés, copiez le titre de la série et collez-le tel-quel dans la fenêtre de scrape Zappiti.

Si l'une de vos série n'est pas trouvée y compris dans le site TVDb, il se peut qu'elle ne soit pas référencée. Dans le cas où la fiche de la série TV n'existe pas, il est possible de la renseigner. Pour se faire, il suffit de vous inscrire sur le site TVDb. Vous pourrez ainsi soit compléter des fiches existantes, soit les créer de toute pièce si elle n'existe pas du tout. Vous pourrez aussi compléter les informations comme la date de sortie de la série ou des épisodes et rajouter des posters ou des « fanarts ».

## Navigation

Lors de la navigation dans les menus de Zappiti sur le PC, il suffit de cliquer sur les boutons de l'interface. Pour remonter d'un niveau, il faut utiliser la touche "ESC" ou "Echap" (touche située en haut à gauche du clavier). Les menus sont organisés de la manière suivante :



## ORGANIGRAMME

Ecran d'accueil

L--- Tous mes fichiers

L--- TOUS

L--- A, B, C (ordre alphabétique)

L--- Jaquettes

L--- Page Synopsis (infos)

L--- FILMS

L--- Jaquettes

L--- Page Synopsis (infos)

L--- SERIES

L--- Jaquettes Séries

L--- Jaquettes Saisons

L--- Images épisodes

L--- Page Synopsis (infos)

L--- RECENTS

L--- Jaquettes

L--- Page Synopsis (infos)

L--- GENRES

L--- Action, SF, Aventure, ... (liste de Genres)

L--- Jaquettes

L--- Page Synopsis (infos)



Pour les utilisateurs d'iPad / iPhone, l'application optionnelle propose en plus un moteur de recherche et une fonction de lecture en local. Voir le [site officiel](#) pour plus de détails.

## Modifier une Jaquette (poster) ou un fanart (fond d'écran)

Pour modifier le poster d'un film ou d'une série directement depuis une liste, il suffit de survoler une jaquette, puis de cliquer à l'aide du bouton droit de la souris pour faire afficher le menu contextuel. Ensuite, cliquez sur le bouton « Changer ». En actionnant le bouton, une fenêtre apparaît. Au bout de quelques instants, des images de posters apparaissent dans la fenêtre. Pour associer une image « poster » à la Jaquette, il suffit de la sélectionner en cliquant dessus à l'aide de la souris, puis de cliquer sur le bouton « Choisir » situé dans la partie inférieure de la fenêtre.



Pour faire défiler les images lorsque celles-ci sont affichées en grand nombre, il suffit d'utiliser la barre de défilement située en bas de la liste d'images. Si aucune image n'apparaît dans la fenêtre au bout de 20 secondes, cela veut dire que Zappiti ne trouve aucune image à associer au fichier. Dans ce cas, il est possible d'associer une image personnelle stockée sur votre disque dur. Pour associer une image personnelle, cliquez sur le bouton « Choisir depuis le disque » situé dans la partie inférieure de la fenêtre. Une nouvelle fenêtre OUVRIRE apparaîtra. Localisez l'image souhaitée sur votre disque dur (cela peut-être un disque dur externe ou réseau), sélectionnez-la en cliquant dessus, puis cliquez sur le bouton « Ouvrir ».

Il est également possible de modifier les jaquettes via la page « Synopsis » (voir organigramme). Pour se faire, cliquez sur la jaquette d'un film, puis, dans la page « Synopsis », cliquez sur le bouton « Scraper les images ». Une fenêtre apparaîtra. Au bout de quelques instants, des images de posters et de fond s'affichent dans la fenêtre et séparés dans 2 onglets distincts. Pour associer une image, il suffit de sélectionner une jaquette (poster) en cliquant dessus à l'aide de la souris, puis de cliquer sur le bouton « Choisir » situé dans la partie inférieure de la fenêtre. Pour changer le fond d'écran de la page synopsis, cliquez sur l'onglet dédié et procédez à la même opération : choisissez une image, cliquez dessus (clic gauche) à l'aide de la souris, puis cliquez sur le bouton « Choisir » situé dans la partie inférieure de la fenêtre. Lorsque vous avez terminé, cliquez sur le bouton « Fermer ». Les fonds d'écrans (fanart) des saisons des séries TV sont également personnalisables.

## Éditer les infos

Dans la page Synopsis, Zappiti affiche un certain nombre d'informations relatives au film (ou série) et au fichier. Ainsi, on trouve, le titre du film, le synopsis du film ou de l'épisode d'une série, la note (en provenance de TMDb), la durée, la date de sortie, le ou les réalisateurs, les acteurs principaux, le ratio d'image du fichier, la fréquence d'image du fichier, la résolution, le codec audio (prend par défaut la première piste audio), le nombre de canaux, le conteneur (peut afficher un logo DVD ou Blu-ray) et enfin, le codec vidéo, les langues, les sous-titres et les catégories (genres). En dessous, on trouve également le lien vers le fichier vidéo qui peut être édité manuellement (fonction avancée).

The screenshot shows the 'Edit info' interface for the movie 'Spider Baby'. The interface is organized into several sections:

- Titre:** A text input field containing 'Spider Baby'.
- Taille:** A dropdown menu set to '50'.
- Durée:** A text input field containing '1H37'.
- Sortie:** A text input field containing '1968'.
- Synopsis:** A large text area containing the synopsis: 'Les trois enfants de la famille Merrye sont atteints d'un syndrome de dégénérescence. Leur père est mort. Les trois vivent à la campagne dans une maison isolée, en compagnie d'un chauffeur qui leur sert de tuteur. Jusqu'au jour où ils apprennent l'arrivée d'autres membres de leur famille. Les victimes vont se succéder, à commencer par le coursier qui vient leur annoncer la nouvelle...'
- Réalisateurs:** A list containing 'Jack Hill' and 'Bart Patton'.
- Acteurs:** A list containing 'Lon Chaney Jr.', 'Carol Ohmart', 'Quinn K. Redeker', 'Beverly Washburn', 'Jill Banner', 'Sid Haig', 'Mary Mitchel', 'Karl Schanzer', and 'Mantan Moreland'.
- Ratio:** A dropdown menu set to '1.78:1'.
- Fréquence:** A dropdown menu set to '23.976'.
- Extension:** A dropdown menu set to 'MKV'.
- Résolution:** A dropdown menu set to '720p'.
- Codec Audio:** A dropdown menu set to 'AC-3'.
- Canaux:** A dropdown menu set to '2.0'.
- Codec Vidéo:** A text input field containing 'H.264'.
- Langues:** A text input field containing 'EN, FR'.
- Sous-titres:** A text input field containing 'FR'.
- Catégories:** A section with radio buttons for 'Vu', 'Non vu', 'En cours', and 'Sans état'. Below it are two category icons: 'Drame' and 'Horreur'.
- Chemin d'accès au média:** A text input field containing 'G:\films\Spider Baby.mkv'.

At the bottom, there are three buttons: 'Parcourir', 'Valider', and 'Annuler'.

Chaque information est modifiable manuellement. Pour cela, sur la page Synopsis, cliquez sur le bouton « Editer » situé dans la barre supérieure de l'application Zappiti. Une fenêtre apparaîtra qui vous permettra de modifier à volonté toutes les informations. Certains champs disposent de listes déroulantes afin de vous faciliter la saisie. Pour entrer plusieurs pistes sonores ou sous-titres, séparez-les par une virgule. En choisissant Blu-ray ou DVD dans le champ « Extension », une icône correspondante apparaîtra sur la page Synopsis. Pour changer la note du film, il suffit de cliquer sur les étoiles. Pour associer une ou plusieurs catégories (genres) au film, cliquez sur l'icône située en face de la mention « Catégories ». Vous pourrez alors activer ou désactiver à volonté l'association d'une ou plusieurs catégories en cliquant simplement sur les icônes des catégories concernées. Pour créer une catégorie personnalisée, veuillez vous référer au chapitre correspondant.

Une fois que les modifications ont été effectuées, cliquez sur le bouton « Valider » pour appliquer les modifications. En cas d'erreur, cliquez sur le bouton « Annuler ».

## Personnalisation des catégories (genres)

Dans Zappiti, il est possible de trier les fichiers par genre. Pour accéder aux genres, cliquez sur le bouton « catégories » situé sur la page d'accueil de Zappiti. Par défaut, Zappiti utilise 18 catégories de genres différentes mais il est possible d'en ajouter à volonté et de les associer aux mots clés que vous souhaitez.



Pour ajouter une catégorie, cliquez sur le bouton « Nouvelle Catégorie » situé tout en haut de l'interface.

Un panneau de configuration pour créer une nouvelle catégorie. Il est divisé en trois sections : 'Catégorie :', 'Mots-clés :', et 'Icônes :'.  
1. 'Catégorie :': Un champ de texte contenant 'Théâtre'.  
2. 'Mots-clés :': Un champ de texte contenant 'Théâtre, Opéra'.  
3. 'Icônes :': Trois boutons d'icône. Le premier a un point d'interrogation et un bouton 'Parcourir...' en dessous. Les deux autres ont des icônes rouges et un bouton 'Parcourir...' en dessous.  
En bas à droite, il y a deux boutons : 'Valider' et 'Annuler'.

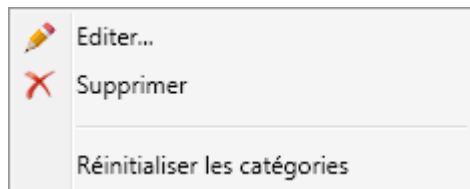
Un panneau d'affichage apparaît alors avec plusieurs options de configuration :

1. Entrez ici le nom de la catégorie souhaitée. Ex. : « Théâtre ».
2. Entrez ensuite une série de mots clés qui permettront aux films et séries d'être associés à cette catégorie. Ex. « Théâtre, Theater, Opéra, ... ». Les traits d'union et les majuscules ne sont pas pris en compte. Par exemple, « Science-Fiction » fera aussi référence à « Science Fiction » ainsi qu'à « science fiction ».
3. Associez ensuite une icône à votre catégorie. Pour cela, cliquez sur le bouton « ? »

et choisissez une icône parmi celles proposées. Vous pouvez également associer une icône personnalisée en la téléchargeant depuis votre disque dur. Pour cela, cliquez sur le lien « Parcourir... » situé sous le bouton.

4. Vous pouvez de la même manière personnaliser le bouton de la catégorie...
5. ...ainsi que l'état « actif » du bouton.
6. Une fois que votre catégorie est personnalisée, cliquez sur le bouton « valider » pour terminer la création de votre catégorie. Celle-ci apparaîtra à la fin de la liste des catégories.

Il est possible de réorganiser l'ordre des catégories de manière extrêmement simple. Pour cela, cliquez (clic gauche) sur l'icône souhaitée, puis, sans relâcher le bouton gauche de la souris, déplacez-vous à l'endroit souhaité en faisant glisser votre souris. Enfin, relâchez le bouton gauche de la souris pour déposer votre catégorie à l'endroit désiré.



Une fois les catégories créées, il est possible de les supprimer ou de les éditer. Pour cela, déplacez le curseur de votre souris au dessus d'une catégorie, puis cliquez sur le bouton droit de la souris. Vous verrez un menu apparaître avec les choix suivants : « Editer... »,

« Supprimer... », « Réinitialiser les catégories... ». Le lien « Editer... » vous permettra de modifier les paramètres de votre catégorie tels que le nom, les mots clés associés, l'icône associée ou encore, le bouton associé. Le lien « Supprimer... » vous permettra d'effacer la catégorie. Enfin, le lien « Réinitialiser les catégories... » supprimera toutes les personnalisations de catégories et remettra les catégories Zappiti par défaut.

## Création de Groupes de films



Zappiti dispose d'une fonction complémentaire permettant de créer des groupes de films. Vous pouvez ainsi réunir tous les films d'une même série comme par exemple « Vacances 2010 », « Vacances 2011 », « Vacances 2012 ». Pour associer un film à un groupe, placez la souris au dessus d'une jaquette puis pressez le bouton droit de la souris. Un menu contextuel apparaît alors avec les options suivantes : « Editer... », « Changer... », « Grouper... » et « Supprimer ». Cliquez à l'aide du bouton gauche de la souris sur l'option « Grouper... ».

Une petite fenêtre apparaît ensuite avec un lien « Nouveau groupe ». A l'aide du bouton gauche de la souris, cliquez sur ce lien « Nouveau groupe ». Patientez jusqu'à l'apparition de la fenêtre de gestion des groupes.



1. Dans le champ « Nom du groupe », entrez le nom du groupe de films désiré.
2. Cliquez ensuite à l'aide du bouton gauche de la souris sur le bouton « Sauver ».



Une fois qu'un ou plusieurs groupes sont créés, vous pouvez associer d'autres films à un ou plusieurs groupes de la manière suivante :

1. Survolez à l'aide de la souris la jaquette du film que vous souhaitez associer à un groupe puis pressez le bouton droit de la souris.
2. A l'apparition du menu contextuel, cliquez à l'aide du bouton gauche de la souris sur les cases à cocher situées en face des groupes désirés.

Pour modifier la position des jaquettes de films dans le groupe, survolez à l'aide de la souris la jaquette du groupe désiré, puis cliquez sur le bouton « Editer » dans le menu contextuel. La fenêtre de gestion du groupe apparaîtra.



1. La zone intitulée « Membres du Groupe » présente la liste des films associés au groupe.
2. Le bouton Trier par Date permet de trier l'ordre d'affichage des jaquettes des films au sein du groupe par date de sortie du film.
3. Les boutons « Déplacer vers le haut » et « Déplacer vers le bas » permet d'organiser manuellement l'ordre d'affichage des jaquettes de films au sein du groupe.
4. Le bouton « Retirer » permet de supprimer le film sélectionné du groupe.

**Note :** pour sélectionner un film, cliquez sur son titre. Celui-ci est alors affiché en surbrillance de couleur bleue pour marquer sa sélection.

Pour supprimer un groupe de films, survolez à l'aide de la souris la jaquette du groupe désiré, puis cliquez sur le bouton « supprimer » dans le menu contextuel. Un message d'avertissement vous proposera de valider ou d'annuler la suppression du groupe.

**Attention !** La fonction « groupe » n'a pas vocation à être utilisée pour d'autres utilisations que celle décrite plus haut. Dans le cas contraire, il pourrait en résulter de forts ralentissements, des temps d'exports extrêmement longs et un dossier d'export « Ressources Zappiti » surdimensionné.

### **Multi-disques durs / Multi-NAS / Multi-disques réseaux** (fonctionnalité avancée)

Zappiti dispose d'une fonction particulièrement intéressante qui permet de naviguer dans l'ensemble de tous vos films et séries via une seule et unique interface. Ainsi, sur votre Dune, il suffit de cliquer sur le dossier Zappiti situé sur l'un de vos disques durs (connectés en USB ou réseau) pour accéder à l'ensemble de vos fichiers de manière totalement transparente (raccourcis).

Pour utiliser cette fonction, lors du choix des dossiers de films ou séries, si vous utilisez des NAS ou des ordinateurs en réseau, il faut impérativement qu'ils soient tous configurés en IP Fixe. Pour configurer l'IP de vos NAS, veuillez vous référer au manuel d'utilisation de ces derniers.

## Disque dur non trouvé (fonctionnalité avancée)

Pour utiliser des disques durs externes ou internes dans Zappiti, il faut impérativement qu'ils aient une lettre de volume associée. Par exemple « E: », « F: ». Lorsque vous formatez un disque dur en NTFS directement sur un lecteur Dune, il est possible qu'aucune lettre ne lui soit associée dans Windows lorsqu'il sera connecté à votre ordinateur.

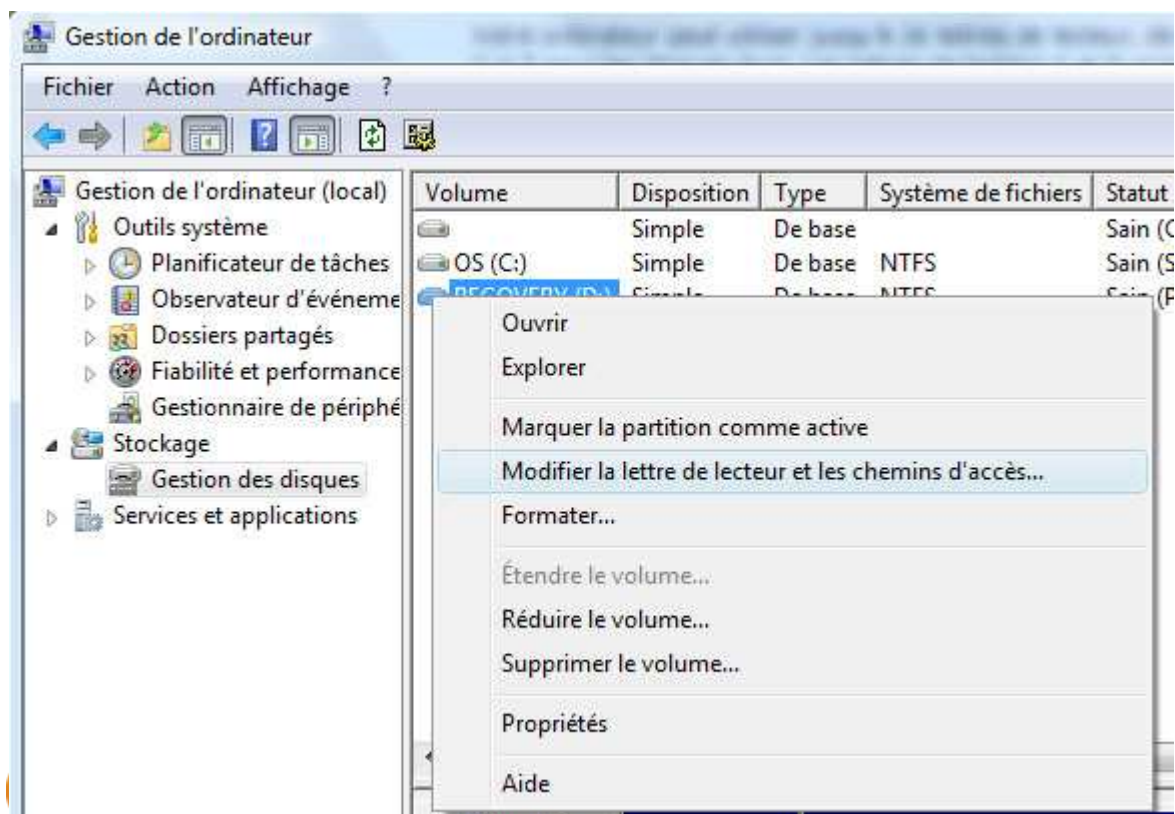
Pour attribuer une lettre de lecteur à un disque, une partition ou un volume, procédez comme suit :

1. Ouvrez une session en tant qu'administrateur ou en tant que membre du groupe Administrateurs.
2. Cliquez sur Démarrer, sur Panneau de configuration, puis sur Performances et maintenance.

**Remarque** : Si Performances et maintenance n'apparaît pas, passez à l'étape 3. Performances et maintenance apparaît dans le Panneau de configuration uniquement si vous utilisez l'affichage des catégories. Cette option n'apparaît pas en affichage classique.

3. Cliquez sur Outils d'administration, double-cliquez sur Gestion de l'ordinateur, puis dans le volet gauche, cliquez sur Gestion des disques.
4. Cliquez avec le bouton droit sur le lecteur, la partition, le lecteur logique ou le volume auquel vous souhaitez attribuer une lettre de lecteur, puis cliquez sur Modifier la lettre de lecteur et les chemins d'accès.
5. Cliquez sur Ajouter.
6. Cliquez sur Attribuer la lettre de lecteur suivante (si cette case d'option n'est pas déjà sélectionnée), acceptez la lettre de lecteur par défaut ou cliquez sur la lettre de lecteur que vous souhaitez utiliser.
7. Cliquez sur OK.

La lettre est attribuée au lecteur, à la partition ou au volume que vous avez spécifié et est affichée dans le lecteur, la partition ou le volume approprié dans l'outil Gestionnaire de disque.



## Bases de données multiples (fonctionnalité beta)

Si vous souhaitez utiliser plusieurs bases de données pour, par exemple, avoir une base par disque dur, suivez la procédure suivante :

1. Cliquez sur le bouton « Configurer » situé en haut de l'interface Zappiti.
2. Dans la fenêtre qui s'affiche, cliquez sur le bouton parcourir.
3. Choisissez le dossier où vous souhaitez que la base de données soit enregistrée.
4. Validez par OK.

**Attention** : vos dossiers de bases de données doivent de préférence être créés sur votre disque dur principal (C://) et ne doivent pas être créés dans le dossier AppData.

**Note** : cette fonctionnalité est en version beta. Nous vous recommandons vivement de ne pas l'utiliser.

Une fois que plusieurs bases de données sont créées, il vous suffit de les sélectionner en cliquant sur la petite flèche située à gauche du bouton « Parcourir » pour passer de l'une à l'autre.

## Export Dune / Export iTunes



N'hésitez pas à naviguer dans tous les menus pour vérifier que tous vos jaquettes et informations de films et séries sont correctes et modifiez-les au besoin. Une fois que tout est prêt, cliquez sur le bouton « Export Dune ». Si vous n'êtes pas encore enregistré dans Zappiti, un panneau apparaîtra à l'écran et vous proposera de procéder à l'enregistrement de votre compte. Veillez à bien remplir tous les champs en joignant une copie de votre facture d'achat si possible. Attention : le nom renseigné doit correspondre à celui de la facture.

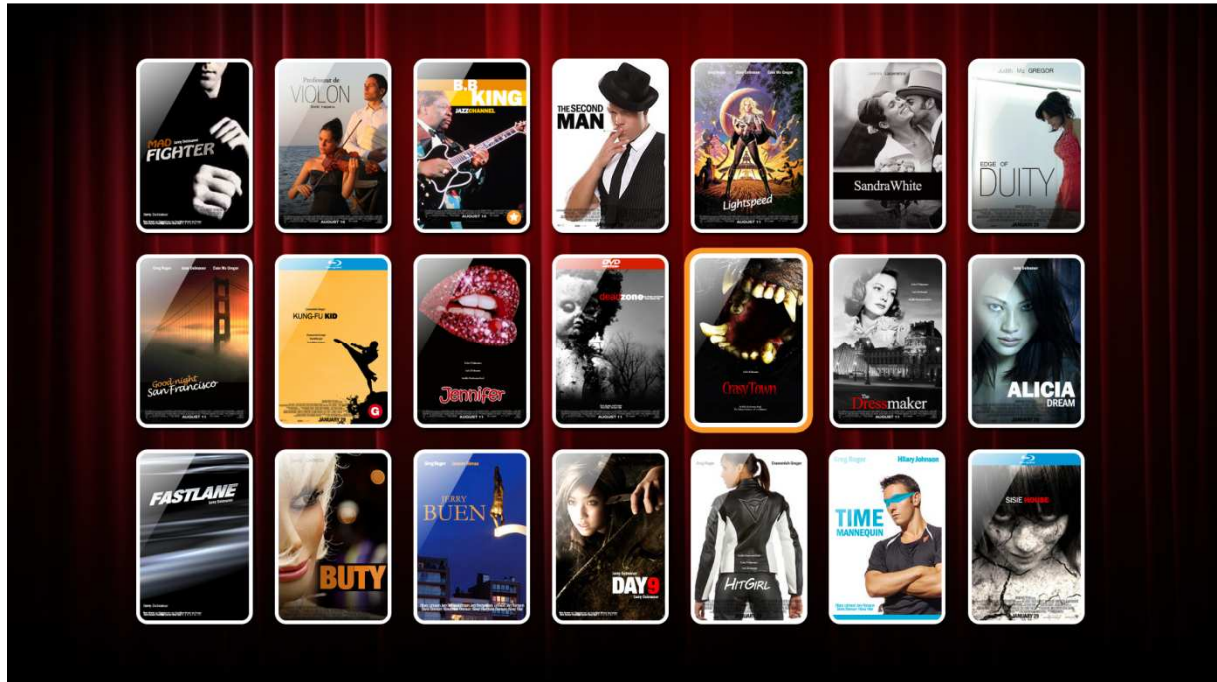
Si vous avez acheté votre produit chez l'un des revendeurs certifié et que vous avez été refusé, veuillez nous contacter par email à « [contact@hdland.fr](mailto:contact@hdland.fr) ».

Si vous n'avez pas acheté votre lecteur Dune HD chez HD LAND, vous pouvez néanmoins utiliser la fonction « Export iTunes ». Dans ce cas, veuillez vous reporter aux instructions indiquées dans l'onglet « iPhone » sur le site officiel <http://www.zappiti.com>.

ATTENTION ! N'éteignez pas l'ordinateur pendant la procédure d'exportation. Si vous utilisez un ordinateur portable, veillez à connecter le cordon d'alimentation. Après avoir cliqué sur le bouton EXPORTER, une fenêtre de chargement apparaîtra. Cette fonction permet de préparer toute l'interface afin qu'elle soit restituée sur votre Dune. Les fichiers générés sont placés dans un dossier à la racine de votre disque dur. Les temps de calculs sont optimisés. Ainsi, la première fois que vous exporterez, la durée d'export sera relativement longue (comptez environ 2 à 4 secondes par film). Mais lorsque vous rajouterez des films ou des séries, seules les modifications apportées et les ajouts seront exportés. Ainsi, l'export sera beaucoup plus rapide que lors de la première exportation.

## Zappiti sur la Dune

Une fois que l'export des données est terminé, connectez le disque dur contenant vos fichiers à la Dune (à moins qu'il ne soit déjà connecté). Sur la Dune, cliquez sur l'icône de votre disque dur (qui peut être local, externe ou réseau selon ce que vous avez précédemment choisi dans le panneau de configuration rapide). Cliquez ensuite sur le dossier intitulé « \_Zappiti ». L'interface Zappiti s'affichera et vous pourrez naviguer dans les jaquettes (voir organigramme). Pour remonter d'un niveau, utilisez la touche « BACK » de votre télécommande. Lorsque vous êtes sur une page synopsis, il suffit de cliquer sur le bouton « OK » de la télécommande pour lancer le fichier vidéo.



**Notes :** Lors de la navigation dans les jaquettes, les groupes sont symbolisés par une vignette « G ». Les films notés avec 5 étoiles sont symbolisés par une vignette étoile (favoris).

## Vu/Non vu

Une fonction expérimentale intitulée « Vu/Non vu » permet de « taguer » vos jaquettes afin de pouvoir savoir quel film a été vu, non vu ou s'il est en cours de lecture. Pour activer cette fonction, il vous suffit de cocher la case dédiée dans l'onglet « Autres » du panneau de configuration Zappiti. Pour assigner un état à un film, il suffit de cliquer à l'aide du bouton droit de votre souris sur une jaquette et de cocher l'option de votre choix.

## Bandeaux Blu-ray / DVD / MKV

Afin de pouvoir repérer plus facilement les types de médias dans la liste des jaquettes, il est possible d'afficher un bandeau « Blu-ray », « DVD » ou « MKV » sur les posters. Une autre option permet d'activer / désactiver l'effet « reflet » sur les jaquettes (posters). Pour activer ou désactiver l'une de ces fonctions, cochez la case dédiée à cet effet dans l'onglet « Autres » du panneau de configuration.

## Personnalisation et skins

L'interface Zappiti est entièrement personnalisable. Pour personnaliser le fond d'écran général (un rideau rouge par défaut), cliquez sur l'onglet « Autres » dans le panneau de configuration. En face du champ « Fond d'écran », cliquez sur le bouton « Parcourir ». Vous pourrez alors sélectionner l'image de votre choix. Pour personnaliser les boutons de la page d'accueil, effectuez un clic droit sur l'un des boutons puis un clic gauche sur l'option « Editer ». Vous pourrez ainsi personnaliser le fond du bouton et son état survolé, ainsi que l'icône du bouton.

Vous trouverez de plus amples informations à propos de cette fonction ainsi que des « skins » à télécharger réalisés par d'autres utilisateurs sur le forum HD LAND à l'adresse suivante : <http://www.hdlandforum.fr/viewtopic.php?f=67&t=1094>

Il existe aussi un skin Zappiti pour personnaliser l'interface de la Dune aux couleurs de Zappiti. Vous pouvez la télécharger à l'adresse suivante : <http://www.zappiti.com/FR/zappiti-skin.html>.

Note : la personnalisation de l'interface Dune HD nécessite l'option « System Storage ». Si vous n'avez pas acheté cette option lors de l'achat de votre lecteur, vous pouvez la commander chez HD LAND. Vous trouverez cette option System Storage dans la catégorie Accessoires du site de vente en ligne : <http://www.hdland.fr/accessoires/1199-dune-system-storage--mise-a-jour.html>.

## Raccourcis Zappiti

Il est possible de créer un raccourci Zappiti sur la page d'accueil de la Dune. Pour se faire, positionnez-vous sur le dossier « \_Zappiti » puis appuyez sur la touche « PopUp Menu » de votre télécommande Dune et sélectionnez l'option « Ajouter un raccourci sur la page d'accueil ». Sur les firmwares récents, l'option permet de créer un raccourci dans l'onglet « favoris ». En plus de l'accès direct à la page de présentation de Zappiti, il est également possible de créer des raccourcis vers n'importe quelle rubrique Zappiti telles que RECENTS, SERIES TV, ou encore vers n'importe quelle CATEGORIE. Par exemple, pour créer un raccourci vers la catégorie ACTION, lancez Zappiti sur la Dune et naviguez pour vous positionner sur la catégorie ACTION. Puis, à l'aide de la touche « PopUp Menu » de votre télécommande, sélectionnez l'option « Ajouter un raccourci sur la page d'accueil ». Si cette fonction ne marche pas, c'est peut-être que l'option System Storage n'est pas installée. Dans ce cas, veuillez consulter le paragraphe précédent.

## Ralentissements

Si vous observez des ralentissements lors de la lecture de films lancés via Zappiti mais que celle-ci est normale via la Dune, c'est probablement parce que le chemin d'accès a été incorrectement configuré et utilise la fonction serveur réseau de la Dune au lieu de lire les fichiers en local. Pour corriger le problème, modifiez le chemin d'exportation dans le panneau de configuration. Pour se faire, cliquez sur le bouton « modifier » situé à droite des dossiers de films/séries TV dans le panneau de configuration. A l'affichage de la fenêtre « Création du chemin d'accès », cliquez sur l'un des 2 premiers boutons en fonction de l'emplacement de vos fichiers vidéo.

### Option de scan au démarrage

Par défaut, Zappiti ne scanne pas automatiquement au démarrage (c'était le cas sur les premières versions). Pour forcer le démarrage automatique du scan, cochez l'option dédiée située dans l'onglet « scrapeurs » du panneau de configuration (bouton configurer).

### Sauvegarde de la base de données

Les fichiers de la base de donnée sont stockés par défaut dans le dossier suivant :

« C:/Utilisateurs/Votre\_nom\_d'utilisateur/AppData/Local/Zappiti »

Attention, le dossier « AppData » est un dossier caché. Nous vous conseillons vivement de sauvegarder régulièrement la base de données sur une clé USB, un disque dur externe ou un disque optique gravé par sécurité. Vous pourrez ainsi récupérer toutes vos jaquettes en cas de crash disque ou de réinstallation de votre système d'exploitation.

### Désinstallation complète de Zappiti

Lors de la désinstallation de Zappiti, la base de données est conservée. Pour supprimer définitivement la base de donnée, il suffit de supprimer le dossier suivant :

« C:/Utilisateurs/Votre\_nom\_d'utilisateur/AppData/Local/Zappiti ». Attention, cette suppression est définitive. Avant d'effectuer cette opération, nous vous conseillons vivement de sauvegarder votre base de données Zappiti.

***ATTENTION ! Prenez bien soin de ne pas supprimer le dossier AppData ou Local. Cela pourrait nuire à la stabilité de votre système d'exploitation (votre ordinateur pourrait être endommagé).***

### Forum utilisateurs

Si vous rencontrez des problèmes lors de l'utilisation de Zappiti, vous pouvez utiliser le sous-forum dédié à l'application Zappiti sur le forum HD LAND à l'adresse suivante :

<http://www.hdlandforum.fr/viewforum.php?f=67>

Vous y trouverez de nombreux tutoriaux et aides techniques.

### Suivi de projet et support technique

Pour reporter un problème lors de l'utilisation du logiciel ou proposer une amélioration, veuillez utiliser notre plateforme de suivi à l'adresse suivante : <http://zappiti.ekioo.com/>. Pour déclarer une anomalie, il est nécessaire d'être enregistré. Pour vous enregistrer, cliquez sur le lien dédié à cet usage situé en haut à droite de la page Internet.

Vous pourrez également suivre sur cette plateforme les évolutions du logiciel ainsi que la planification des améliorations et ajouts de fonctionnalités.



Zappiti™ est un logiciel offert et développé par la société HD LAND

### CREDITS

Chef de Projet : Jacques Bensahkoun / Christophe Cherel (HD LAND)  
Graphisme / Ergonomie / Gestion de projet : Christophe Cherel (HD LAND)  
Responsable Développement : Damien Hoffschir (HD LAND)  
Développement iPhone / iPad : Gregory Mac-Connell



**HDL** **HD LAND.fr**  
Clavier Dune HD QWERTY

Mini-clavier sans fil (radio) avec touchpad et rétro-éclairage compatible Dune et PC/Mac. La solution idéale pour contrôler votre lecteur multimédia HD Dune.



**HDL** **HD LAND**

Zappiti™ tous droits réservés – 2010-2012. Réalisé par [HD LAND](#).

Zappiti™ est une marque déposée. Toute utilisation de photo d'écran ou du logo Zappiti à des fins commerciales est passible de poursuites judiciaires.